

**T.C.
DÖŞEMEALTI KAYMAKAMLIĞI**

**YUKARIKARAMAN
PERGE ROTARY ORTAOKULU**

2015–2019 STRATEJİK PLANI



Efendiler, uygarlık yolunda başarı yenileşmeye bağlıdır. Sosyal yaşamda, ekonomik yaşamda bilim ve fen alanında başarılı olmak için tek olgunlaşma ve ilerleme yolu budur. (30.08.1924, Dumlupınar.)



Son yıllarda dünyamızdaki toplumsal, siyasal, ekonomik ve teknolojik alanda meydana gelen değişimler sonucunda ülkemizdeki tüm özel ve kamu kuruluşları bu değişimden etkilenmektedir. Bir ulusun kalkınmasındaki en önemli etken, çağdaş bir eğitim yapısına sahip olmaktır. Gelişmiş ülkelerde uzun yıllardır sürdürülmekte olan kaynakların rasyonel bir şekilde kullanımı, eğitimde stratejik planlamayı zorunlu kılmıştır.

Stratejik plan, günümüz gelişim anlayışının geçmişteki anlayışlardan en belirgin farkının göstergesidir. Zira stratejik plan yaklaşımı geleceğe hazır olmayı değil, geleceği şekillendirmeyi hedefleyen bir yaklaşımdır. İlçemiz Antalya'nın eğitimde başarılı ilçeleri arasında yer almakla birlikte, Antalya'nın büyümeye, gelişmeye müsait ilçeler arasında da en önde gelen ilçeleri arasındayız. Nüfus artış hızı yeni yerleşim gibi olumsuzlukların eğitime sirayet eden olumsuz yönlerini bertaraf etmek de İlçe Milli Eğitim Müdürlüğü olarak bize düşmektedir. Okullarda yapacağınız stratejik plan ile hali hazırdaki başarınızı daha da arttıracak stratejiler planlamalı. Bu stratejilerle, belirlenen hedeflerinize ulaşmayı amaçlamalısınız. Okulunuzdaki tüm eğitim çalışanları ile birlikte stratejik planı hayata geçirmek için planı içselleştirmeli ve özümsemeli ve stratejik planın okulunuzda yapacağınız çalışmaların en önde gelen bağlayıcı unsuru olduğunu unutmamalısınız.

Döşemealtının geleceği biz eğitimcilerin ilçemize yapacağı katkılara bağlıdır. Mevcut durumdaki başarımız ne kadar önemli ise, bu başarıyı sürekli kılarak, sürdürülebilir başarıya ulaşmak daha önemli ve takdire şayandır. Sürdürülebilirlik iyi bir planlama, izleme ve değerlendirme unsurları ile yapılabilir. Üç unsuru içinde barındıran 2015-2019 yıllarını kapsayan bu planlamayla ilçemizde elde edeceğimiz başarılı sonuçlarla ilimizin başarısına, ilimizin başarısını arttırarak da ülkemizin geleceğine yapacağımız katkının son derece önemli ve değerli olduğunun bilinmesini ve çalışmalarınızı bu bağlamda yapmanızı canı gönülden diliyorum.

Okulunuzun stratejik planı; ortak akıl, katılımcı bir anlayış ve 5018 sayılı Kanunun getirdiği yenilikler de göz önünde bulundurularak, okul yöneticileri ve tüm personelinin ortak çalışmaları neticesinde hazırlanacağından, öncelikle kendi okulunuzu ve ilçemiz eğitim öğretim hizmetlerini daha da kaliteli hale getireceğine inancım tamdır. Bu duygu ve düşüncelerle 2015-2019 stratejik planının kurumumuzda hazırlanmasında, bu dört yıllık sürede hayata geçirilmesinde emeği geçecek olan herkese Döşemealtı Milli Eğitim Müdürlüğü ve kendi şahsım adına teşekkür ediyorum.

Gültekin ACAR
Döşemealtı İlçe Milli Eğitim Müdürü



SUNUŞ

Geçmişten günümüze gelirken var olan buluşçuluğun getirdiği teknolojik ve sosyal anlamda gelişmişliğin ulaştığı hız, artık kaçınılmazları da önümüze sererek kendini göstermektedir. Güçlü ekonomik ve sosyal yapı, güçlü bir ülke olmanın ve tüm değişikliklerde dimdik ayakta durabilmenin Kaçınılmazlığı da oldukça büyük önem taşımaktadır.

Gelişen ve sürekliliği izlenebilen, bilgi ve planlama temellerine dayanan güçlü bir yaşam standardı ve ekonomik yapı; stratejik amaçlar, hedefler ve planlanmış zaman diliminde gerçekleşecek uygulama faaliyetleri ile (STRATEJİK PLAN) oluşabilmektedir.

Okulumuz misyon, vizyon ve stratejik planını ilk olarak 2000 yılında belirlenmiştir. Okulumuz, daha iyi bir eğitim seviyesine ulaşmak düşüncesiyle sürekli yenilenmeyi ve kalite kültürünü kendisine ilke edinmeyi amaçlamaktadır.

Kalite kültürü oluşturmak için eğitim ve öğretim başta olmak üzere insan kaynakları ve kurumsallaşma, sosyal faaliyetler, alt yapı, toplumla ilişkiler ve kurumlar arası ilişkileri kapsayan 2015-2019 stratejik planı hazırlanmıştır.

Yukarıkaraman Perge Rotary Ortaokulu Müdürlüğü olarak en büyük amacımız yalnızca ilköğretim mezunu gençler yetiştirmek değil, girdikleri her türlü ortamda çevresindekilere ışık tutan, hayata hazır, hayatı aydınlatan, bizleri daha da ileriye götürecek gençler yetiştirmektir. İdare ve öğretmen kadrosuyla bizler çağa ayak uydurmuş, yeniliklere açık, Türkiye Cumhuriyetini daha da yükseltecek gençler yetiştirmeyi ilke edinmiş bulunmaktayız.

Yukarıkaraman Perge Rotary Ortaokulu Müdürlüğü'nün stratejik planlama çalışmasına önce durum tespiti, yapılarak başlanmıştır. Durum tespiti tüm idari personelin ve öğretmenlerin katılımıyla uzun süren bir çalışma sonucu ilk şeklini almış, varılan genel sonuçların sadeleştirilmesi ise Okul yönetimi ile öğretmenlerden den bir kurul tarafından yapılmıştır. Daha sonra hazır durum sonuçlarına göre stratejik planlama aşamasına geçilmiştir. Bu süreçte okulun amaçları, hedefleri, hedeflere ulaşmak için gerekli stratejiler, eylem planı ve sonuçta başarı veya başarısızlığın göstergeleri ortaya konulmuştur. Denilebilir ki SWOT analizi bir kilometre taşıdır okulumuzun bugünkü resmidir ve stratejik planlama ise bugünden yarına nasıl hazırlanmamız gerektiğine dair kalıcı bir belgedir.

Stratejik Plan' da belirlenen hedeflerimizi ne ölçüde gerçekleştirdiğimiz, plan dönemi içindeki her yılsonunda gözden geçirilecek ve gereken revizyonlar yapılacaktır.

Yukarıkaraman Perge Rotary Ortaokulu Müdürlüğü Stratejik Planı (2015–2019)'da belirtilen amaç ve hedeflere ulaşmamızın Okulumuzun gelişme ve kurumsallaşma süreçlerine önemli katkılar sağlayacağına inanmaktayız.

Murat YILDIRIM
Yukarıkaraman Perge Rotary Ortaokulu Müdürü

İÇİNDEKİLER

| | |
|---|-------|
| Sunuş | 4 |
| Kısaltmalar..... | 6 |
| Tablo İndeksi | 7 |
| Döşemealtı | 8 |
| 1. Bölüm | 10 |
| 1.1. Stratejik Planlama Süreci..... | 10 |
| 1.2. Planlama Çalışmalarının Sahiplenilmesinin Sağlanması | 11 |
| 1.3. Organizasyonun Oluşturulması..... | 11 |
| 1.4. Stratejik Planlama Üst Kurulu..... | 11 |
| 1.5. Stratejik Planlama Ekibi | 11 |
| 1.6.İhtiyaçların Tespit Edilmesi | 11 |
| Stratejik Plan Oluşum Şeması | 12 |
| 2.Bölüm | 13 |
| 2.1.Mevcut Durum Analizi | 13 |
| 2.1.1. Tarihçe | 13 |
| 2.1.2. Kurum Kimlik Bilgisi | 15 |
| 2.1.3.Yasal Yükümlülükler ve Dayanak..... | 16 |
| 2.1.4. Faaliyet Alanları ve Hizmetler | 18 |
| 2.1.5.Paydaş Analizi..... | 19 |
| 2.1.6.Paydaş Sınıflandırma Matrisi..... | 20 |
| 2.1.7.Kurum İçi Analiz | 20 |
| 2.1.7.1.Okulumuz Personel Durumu..... | 20 |
| 2.1.7.2.Organizasyon Şeması | 21 |
| 2.1.7.3. İletişim Ve Karar Alma Süreci | 22 |
| 2.1.7.4.Sosyal Kültürel Ve Sportif Faaliyetler | 22 |
| 2.1.7.5.GZTF Analizi | 22 |
| 2.1.7.6.Gelişim / Sorun Alanları | 25 |
| 2.1.7.7.Stratejik Plan Mimarisi | 26 |
| 2.1.8.Kurum Dışı Analiz | 26 |
| 3.Bölüm | 28 |
| 3.1.Geleceğe Yönelim..... | 28 |
| 3.1.1. Vizyonumuz | 28 |
| 3.1.2. Misyonumuz | 28 |
| 3.1.3. Temel Değerler..... | 28 |
| 3.2.Stratejik Amaçlar | 29 |
| 3.2.1. Tema 1 – Eğitim ve Öğretime Erişim | 29 |
| 3.2.2. Tema 2 – Eğitim ve Öğretimde Kalite | 30 |
| 3.2.2. Tema 3 – Kurumsal Kapasite | 33 |
| 4.Bölüm | 36 |
| 4.1. Maaliyetlendirme | 36 |
| 4.1.1. Harcama Birimleri Toplam Kaynak İhtiyaç Tablosu | 36 |
| 5.Bölüm | 37 |
| 5.1. İzleme Değerlendirme Sistemi | 37 |
| 5.2. İzleme Değerlendirme Formları | 38 |
| Ekler | 42-44 |

KISALTMALAR

| | | |
|----------------|---|---|
| AB | : | Avrupa Birliđi |
| AR-GE | : | Arařtırma Geliřtirme |
| BAKA | : | Batı Kalkınma Ajansı |
| BİLSEM | : | Bilim Sanat Merkezi |
| BİMER | : | Bařbakanlık İletişim Merkezi |
| BT | : | Bilgi Teknolojileri |
| DPT | : | Devlet Planlama Teřkilatı |
| EKYS | : | Eđitimde Kalite Yönetim Sistemi |
| GZFT | : | Güçlü-Zayıf Yönler - Fırsatlar- Tehditler |
| HBY | : | Hayat Boyu Öđrenme |
| HEM | : | Halk Eđitim Merkezi |
| HİE | : | Hizmet İçi Eđitim |
| İLBAP | : | İlköđretim Lise Başarı Artırma Projesi |
| LYS | : | Lisans Yerleřtirme Sınavı |
| MBS | : | Mesleki Bilgi Sistemi |
| MEB | : | Millî Eđitim Bakanlığı |
| MEBBİS | : | Milli Eđitim Bakanlığı Biliřim Sistemleri |
| MEGEP | : | Mesleki Eđitim ve Öđretim Sistemini Güçlendirme Projesi |
| MEM | : | Millî Eđitim Müdürlüğü |
| MTSK | : | Motorlu Tařıt Sürücülerini Kursu |
| MYO | : | Meslek Yüksek Okulu |
| OECD | : | İktisadi İşbirliđi ve Geliřme Teřkilatı |
| OYP | : | Ortaöđretime Yerleřtirme Puanı |
| PEST | : | Politik Ekonomik Sosyal ve Teknolojik |
| PG | : | Performans Göstergesi |
| RG | : | Resmi Gazete |
| RAM | : | Rehberlik Arařtırma Merkezi |
| SBS | : | Seviye Belirleme Sınavı |
| SP | : | Stratejik Planlama |
| SP Ekip | : | Stratejik Planlama Ekibi |
| STK | : | Sivil Toplum Kuruluşları |
| SYDV | : | Sosyal Yardımlařma ve Dayanıřma Vakfı |
| TKY | : | Toplam Kalite Yönetimi |
| YGS | : | Yükseköđretime Geçiř Sınavı |
| YİKOB | : | Yatırım İzleme ve Koordinasyon Birimi |

TABLO İNDEKSİ

| Numara | Açıklama | Sayfa No |
|---------------|---|-----------------|
| TABLO 1 | 2013-2014 YÖNETİCİ DURUMU | 42 |
| TABLO 2 | DERSLİK BAŞINA DÜŞEN ÖĞRENCİ SAYISI | 42 |
| TABLO 3 | BURSLULUK DURUMU | 42 |
| TABLO 4 | OKUL NORM KADRO DURUMU | 42 |
| TABLO 5 | OKUL PERSONEL DURUMU | 43 |
| TABLO 6 | SPORTİF ETKİNLİKLERE KATILAN ÖĞRENCİ SAYILARI | 43 |
| TABLO 7 | 8.SINIF ORTAK SINAVLARI (2013-2014) | 44 |
| TABLO 8 | 8.SINIF ORTAK SINAVLARI (2014-2015) | 44 |

DÖŞEMEALTI



Tarihi

Döşemealtı Bölgesinin tarihi, Paleolitik Çağa (MÖ 600.000-100.000) kadar uzanır. Yağca Köyü yakınlarında bulunan Karain ve Öküzini mağaraları bölgede yaşayan ilk insan topluluklarının yaşam düzeyleri hakkında bilgi verir. İlçedeki Gökhöyük ve Bademağacı Höyüklerinde yapılan arkeolojik kazılarda Neolitik Çağ ve Maden Çağlarına ait (MÖ.3000-1200) bulgulara rastlanmıştır.

Tunç Çağının sonlarından itibaren bölgede yaşayan ilk uygarlık Solymiler olup Anadolu' nun ilk yerli halkları arasında yer alırlar.

Hitit Devletinin yıkılmasından sonra deniz kavimleri göçü ile bölgeye gelen Akaların hâkimiyeti başlamış, M.Ö.334 Yılında Makedonya Kralı Büyük İskender, Termessos Kenti'ni kuşatmış, fakat fethedememiştir.

Bergama Kralı Attolos' un Antalya kentini ele geçirmesi ile Döşemealtı'nda bulunan Çubuk ve Yenice Boğazları önem kazanmıştır. Bergama Krallığı'nın Roma topraklarına katılımında (MÖ.315) sonra bölgede imar hareketleri hız kazanmıştır. MS. 5.yy dan sonra yayılmaya başlayan Hıristiyanlık; Silyon' dan başlayan, Perge'den geçerek Döşemealtı'na ismini veren antik yolun misyonerlik faaliyetlerinde kullanımı hızlanmıştır.

11.yy. da Anadolu Selçukluları ile Bizans arasında başlayan mücadele, 1207 yılında Gıyaseddin Keyhüsrev' in bölgeyi fethetmesi ile son bulmuş ve Döşemealtı Bölgesi Akdenizi Anadolu' ya bağlayan yolların başlangıcı haline gelerek, bölgede önemli kervansaraylar inşa edilmiştir.

Anadolu Selçuklu Devletinin yıkılması ile 1260 yıllarında bölgeye hâkim olan Hamidoğulları zamanında bölgeye yerleşmeye başlayan Karakoyunlu ve Sarıkeçili gibi Yörük aşiretleri yerleşim birimlerini oluşturmuşlardır.

Antalya ve çevresinin 1390 yılında Osmanlı hâkimiyetine girmesi yöreyi Teke sancağı adı altında Konya' ya bağlamıştır.

1934 yılında Korkuteli – Kızılcadağ bölgesinden gelen ailelerin yerleştirildikleri ve Kırkgöz-Yeniköy adı verilen köye Kıbrıs' tan gelen aileler ve göçebe olarak yaşayan Yörüklerde katılarak, bugünkü Döşemealtı ilçesinin ilk halk tabanı oluşmaya başlamıştır.

Döşemealtı adının tarihçesi ise şöyledir. Antik çağda sahildeki Pamfilya kentleri ile iç kesimlerdeki Pisidia kentlerinin birbirine bağlayan yollardan birisi olan ilçe merkezine 9 km. uzaklıkta bulunan Derbent Boğazındaki döşeme taş yolundan almıştır. Bizans, Selçuklu,

Osmanlı Dönemlerinde de faal olan döşeme yol yakın zamana kadar yörükler tarafından göç yolu olarak da kullanılmakta idi. Döşeme taşlardan oluşan ve 4 metre genişliğindeki yol bu bölgenin Döşemealtı olarak isimlendirilmesine neden olmuştur.

Son olarak, 22 Mart 2008 tarihinde yürürlüğe giren 5747 sayılı, "Büyükşehir Belediyesi Sınırları İçerisinde İlçe kurulması ve Bazı Kanunlarda Değişiklik Yapılması Hakkında Kanun " ile bölgedeki Yeşilbayır, Düzlerçamı ve Çığlık Belediyelerinin 29 Mart 2009 Yerel Seçimleri ile tüzel kişilikleri son bulmuş ve mahalleleri ile birlikte Döşemealtı Belediyesine katılarak toplam 14 mahalleden oluşan Döşemealtı İlçe Merkezi oluşmuştur.

1.BÖLÜM

- 1.1. STRATEJİK PLANLAMA SÜRECİ
- 1.2. PLANLAMA ÇALIŞMALARININ SAHİPLENİLMESİNİN SAĞLANMASI
- 1.3. ORGANİZASYONUN OLUŞTURULMASI
- 1.4. STRATEJİK PLANLAMA ÜST KURULU
- 1.5. STRATEJİK PLANLAMA EKİBİ
- 1.6. İHTİYAÇLARIN TESPİT EDİLMESİ

1.1.STRATEJİK PLANLAMA SÜRECİ

Gelişen ve sürekliliği izlenebilen, bilgi ve planlama temellerine dayanan güçlü bir yaşam standardı ve ekonomik yapı; stratejik amaçlar, hedefler ve planlanmış zaman diliminde gerçekleşecek uygulama faaliyetleri ile (STRATEJİK PLAN) oluşabilmektedir.

Bu amaçla okulumuzda önce misyon, vizyon ve stratejik planını belirlemiştir. Okulumuz, daha iyi bir eğitim seviyesine ulaşmak düşüncesiyle sürekli yenilenmeyi ve kalite kültürünü kendisine ilke edinmeyi amaçlamaktadır.

Kalite kültürü oluşturmak için eğitim ve öğretim başta olmak üzere insan kaynakları ve kurumsallaşma, sosyal faaliyetler, alt yapı, toplumla ilişkiler ve kurumlar arası ilişkileri kapsayan 2015-2019" stratejik planı hazırlanmıştır.

Yukarıkaraman Perge Rotary Ortaokulu Müdürlüğü olarak en büyük amacımız yalnızca ilköğretim mezunu gençler yetiştirmek değil, girdikleri her türlü ortamda çevresindekilere ışık tutan, hayata hazır, hayatı aydınlatan, bizleri daha da ileriye götürecek gençler yetiştirmektir. İdare ve öğretmen kadrosuyla bizler çağa ayak uydurmuş, yeniliklere açık, Türkiye Cumhuriyetini daha da yükseltecek gençler yetiştirmeyi ilke edinmiş bulunmaktayız.

2015–2019 Stratejik Planı okulumuza, vatanımıza ve milletimize hayırlı olması dileğiyle,

Stratejik Planlama Ekibi

1.2. Planlama Çalışmalarının Sahiplenilmesinin Sağlanması

Stratejik planın oluşturulan bir ekip tarafından yapılması ve bu planın kurum içinde uygulanması aşamasında sadece görevli olan ekibin görevi ve sorumluluğu olarak görülmesi bu planın amacına ulaşmasındaki en büyük engellerden biridir. Ayrıca bu davranış şekli Stratejik Yönetim felsefesine tamamen aykırıdır.

Bu planın nihai amaçlarına ulaşması kurumda görev yapan en üst düzey yöneticiden an alt kademedeki personelin planı sahiplenmesi ve o planın kurumu başarıya taşıyacağı inancını benimsemesi ile mümkündür. Bunu sağlamak için ilk olarak 2013/26 sayılı Genelge ve MEB 2015-2019 Stratejik Plan Hazırlama Programının yayımlanması ile başlayan stratejik plan hazırlama süreci hakkında yazılan resmi yazılarla ve İlçe Milli Eğitim Müdürlüğümüzün yaptığı bilgilendirme toplantıları yapılmıştır.

1.3. Organizasyonun Oluşturulması

İl Millî Eğitim Müdürlükleri AR-GE ve İlçe Milli Eğitim Müdürlüğümüz birimlerinin koordinesinde yürütülen Müdürlüğümüz Stratejik Plan hazırlama süreci Müdürlüğümüzün süreci stratejik plan ekiplerinin oluşturulması ile başlamıştır.

Planlamanın doğası gereği ilk etapta mevcut durumumuzun tespit edilmesi yoluna gidilmiş. Bu amaçla paydaşlarımız belirlenmiş ve sonrasında belirlenen paydaşlarımıza iç ve dış paydaş anketleri yapılmıştır. Personelimiz memnuniyet anketleri sonrasında GZTF analizleri yapılmıştır.

1.4. STRATEJİK PLANLAMA ÜST KURULU

| ADI SOYADI | GÖREVİ | ÜNVANI |
|--------------------|--------|----------------------------|
| MURAT YILDIRIM | BAŞKAN | OKUL MÜDÜRÜ |
| NEŞE VURAL | ÜYE | SOSYAL BİLGİLER ÖĞRETMENİ |
| DUYGU EMİRALİOĞLU | ÜYE | İNGİLİZCE ÖĞRETMENİ |
| ABDURRAHMAN ÖZTÜRK | ÜYE | O.A.B BAŞKANI |
| ASLI YILDIRIM | ÜYE | O.A.B YÖNETİM KURULU ÜYESİ |

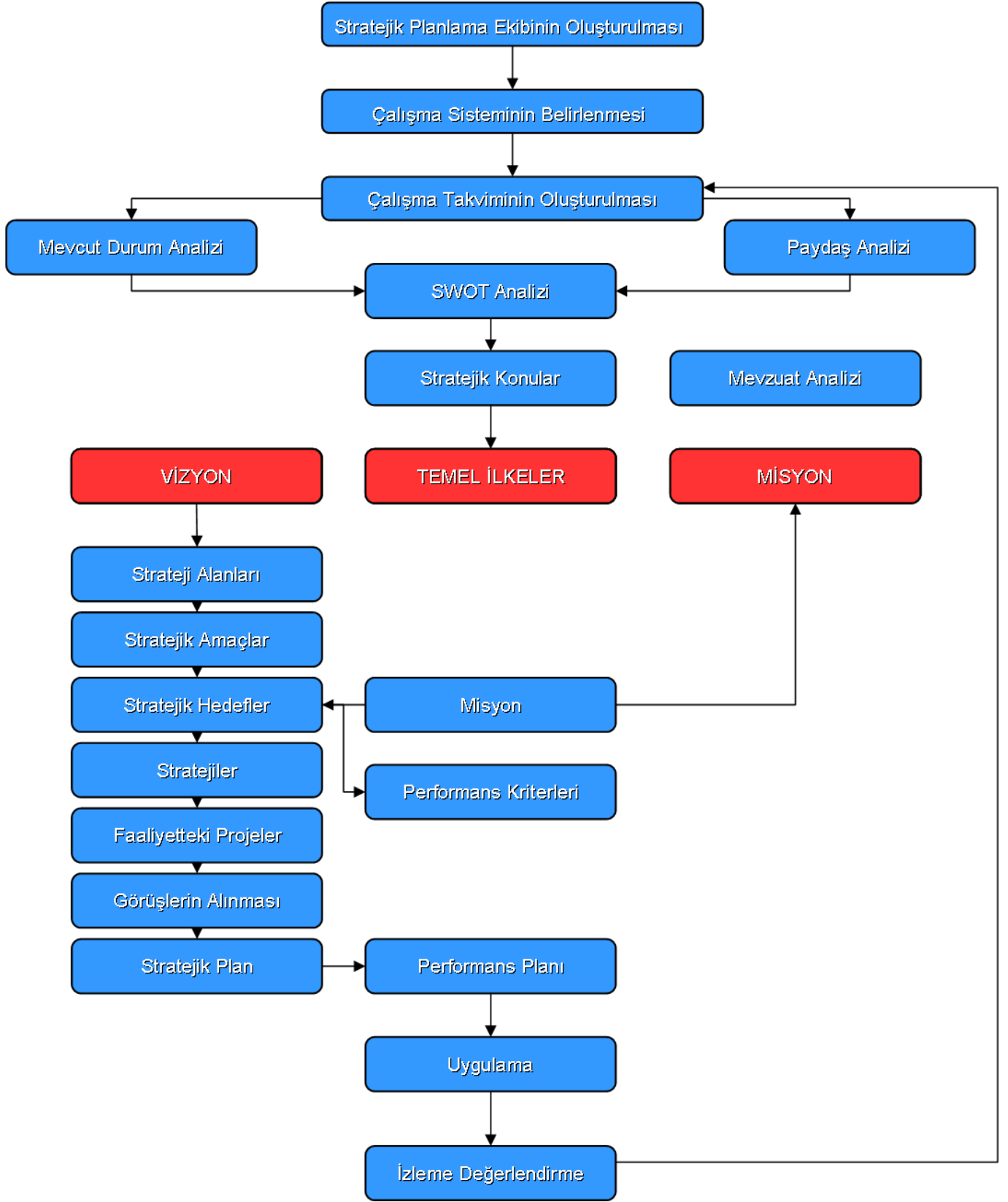
1.5. STRATEJİK PLANLAMA EKİBİ

| ADI SOYADI | GÖREVİ | ÜNVANI |
|-----------------|--------|-------------------------|
| MURAT BEDEL | ÜYE | MÜDÜR YARDIMCISI |
| TEZER DEMİRALAY | ÜYE | D.İ.K.A.B ÖĞRETMENİ |
| AYFER UZ | ÜYE | FEN BİLİMLERİ ÖĞRETMENİ |
| FATMA AKKAŞOĞLU | ÜYE | ÖĞRENCİ VELİSİ |
| SUPHİ BOZLU | ÜYE | ÖĞRENCİ VELİSİ |
| GÜL ÖZTÜRK | ÜYE | ÖĞRENCİ VELİSİ |
| RABİA KORKMAZ | ÜYE | ÖĞRENCİ VELİSİ |

1.6. İHTİYAÇLARIN TESPİT EDİLMESİ

Yukarıkaraman Perge Rotary Ortaokulu Müdürlüğü Stratejik Plan'ı hazırlanırken stratejik plan hazırlama sürecinin güncel bilgi ihtiyacı duyulmuştur. Okulumuzda eğitim ihtiyacı olan kişiler ve stratejik planlama ekipleri tespit edilmiştir. Eğitimler İlçe Milli Eğitim Müdürlüğümüzce verilmiştir. Planlamada ihtiyaç duyulan verilerin ne şekilde ve nasıl toplanacağı konusunda çalışanlarımız ve paydaşlarımız bilgilendirilmiştir.

Stratejik Plan Oluşum Şeması



2.BÖLÜM

2.1.MEV CUT DURUM ANALİZİ

2.1.1.TARİHÇE



GENEL

1942 yılında “İlkokul” yapılmış ve 1980-1981 öğretim yılına kadar devam etmiş olup 1980-1981 öğretim yılında Ortaokul açılmış ve 1990/1991 yılında “İlköğretim Okulu’na” dönüşmüştür. Okulumuz köyümüzün adı ile anılmış ismini Yukarıkaraman ilköğretim okulu olarak sürdürmüştür. Hayırsever bir kulübün yeni binamızı yapması sebebiyle Milli Eğitim Müdürlüğünün 18/12/2007 tarihi ve 2007/328 no lu komisyon kararı ile Yukarıkaraman Perge Rotary İlköğretim Okulu adını almıştır.

Okulumuz, Yukarıkaraman Perge Rotary İlköğretim Okulu olarak yeni yapılan binasında eğitim öğretim yapmakta iken; 6287 Sayılı kanun kapsamında “12 Yıllık Zorunlu Eğitim” uygulaması nedeniyle; Yukarıkaraman Perge Rotary İlkokulu ve Yukarıkaraman Perge Rotary Ortaokulu olarak ikiye ayrılmıştır.

BİNA DURUMU

:Ortaokul Binası 1998-1969 yıllarında Yukarıkaraman Köylüsünün emeği ile yapılmıştır. Bu binamızda; 5.-6.-7. ve 8. sınıflarımız öğrenim görmektedir. Öğretmenler odası, Müdür odası ayrıca, Görsel Sanatlar Atölyesi, Teknoloji Tasarım, Bilişim Teknoloji (Bilgisayar) bulunmaktadır.Okulumuza teknoloji (Bilgisayar) sınıfı kurulmuştur. Bu sınıfa hayırsever vatandaşımız Rukiye Dağlar on bir bilgisayar hediye ederek ağ sistemini kurdurmuştur. Toplam on beş bilgisayarla 2004–2005 eğitim ve öğretim yılından bu yana bu sınıftan öğrencilerimiz yaralanmaya başlamıştır. Okulumuz birimlerinin ısıtılması Klima ve soba (odun, kömür) ile yapılmaktadır. 2008-2009 öğretim yılında Okulumuza bir su deposu yaptırılmıştır.

“12 Yıllık Zorunlu Eğitim” uygulaması nedeniyle; Yukarıkaraman Perge Rotary İlkokulu ve Yukarıkaraman Perge Rotary Ortaokulu olarak ikiye ayrılmış ve B Blok Yukarıkaraman Perge Rotary Ortaokulu olmuştur. Binada öğrenciler için tuvalet olmadığından Ekim 2012 tarihinde Okulumuzu yaptıran Perge Rotary Kulübü tuvalet yapımına başlamış olup, Nisan 2013 tarihinde bitirilmiştir.

OKUL VE SINIF KİTAPLIKLARI: Okulumuzda 1990/1991 öğretim yılından itibaren bir okul kitaplığı faal olarak çalışmaya başlamış çeşitli kaynaklardan ansiklopedi, kitaplar temin edilmiş ve Kitaplık yetersiz hale gelince 2002/2003 öğretim yılı başında kitaplık genişletilerek ve yeni raflar eklenerek yeniden düzenlenmiştir.

Sınıf kitaplıkları ise her yıl yeni kitaplar da eklenerek oldukça zenginleştirilmiş ve 2008 yılında yeni binada bir yer ayrılmış olup yeni kitap dolapları temin edilmiş, faal olarak hizmet etmeye devam etmektedir.

OKUL BAHÇESİ

: Okulumuzun binaları 9980 metre karelik bir alan içerisinde olup bahçesinin kenarı ihata duvarıyla çevrilidir. Okulumuzun bahçesinin içinde yeterince ağaçlandırma yapılmış ve yapılmaya devam edilmektedir. Okul bahçesi içerisinde yeni düzenlemeler yapılmaktadır. Okulumuz bahçesi içerisine 2001/2002 öğretim yılında bir basketbol ve voleybol sahası, barfiks ve futbol sahaları düzenlenerek öğrencilerimizin hizmetine sunulmuştur. 2003–2004 öğretim yılı içerisinde ise yeni bir “kum havuzu” yapılmıştır. Bahçe ilerisinde banket taşlar ile çiçeklikler yapılmaya devam edilmektedir olup 2005 yıl 2.dönem tuvalet yoluna parke taş döşenerek bahçemize öğrencilerin kullanabileceği bir çeşme yapılmıştır. Okulun ihata duvarları mevcut imkânlar kullanılarak yeniden tesis edilmeye çalışılmaktadır. 2007–2008 Eğitim Öğretim yılında yeni binamız hizmete girmiştir olup Bahçe düzenleme çalışmaları yapılmaktadır.

2.1.2 KURUM KİMLİK BİLGİSİ

| | | | |
|--|---|---|--|
| Kurum Adı | YUKARIKARAMAN PERGE ROTARY ORTAOKULU | | |
| Kurum Kodu | 704177 | | |
| Kurum Statüsü | <input checked="" type="checkbox"/> Kamu <input type="checkbox"/> Özel | | |
| Kurumda Çalışan Personel Sayısı | Yönetici | 2 | |
| | Öğretmen | 6 | |
| | Memur | - | |
| | Hizmetli | - | |
| Öğrenci Sayısı | 98 | | |
| Öğretim Şekli | <input checked="" type="checkbox"/> Normal <input type="checkbox"/> İkili | | |
| Kurumun Hizmete Giriş Tarihi | 1942 | | |
| KURUM İLETİŞİM BİLGİLERİ | | | |
| Kurum Telefonu / Faks | Tel. : 0 242 421 21 71 Faks : | | |
| Kurum Web Adresi | http://yukarikaramanproo.meb.k12.tr/ | | |
| Mail Adresi | 704177@meb.k12.tr | | |
| Kurum Adresi | Mahalle :Karaman Posta Kodu :07190 İlçe :Döşemealtı İli :Antalya | | |
| Kurum Müdürü | Murat YILDIRIM | | |
| Kurum Müdür Yardımcısı | Murat BEDEL | | |

2.1.3.YASAL YÜKÜMLÜLÜKLER VE DAYANAKLAR

14.9.2011 tarihli ve 28054 sayılı Resmi Gazete’de yayımlanarak yürürlüğe giren 652 sayılı Millî Eğitim Bakanlığının Teşkilat ve Görevleri Hakkında Kanun Hükmünde Kararname’ye göre Döşemealtı İlçe Millî Eğitim Müdürlüğü’ne bağlı Yukarıkaraman Perge Rotary Ortaokulu Müdürlüğü’nün görevleri şunlardır:

1. Kanun, tüzük, yönetmelik, yönerge, genelge, plân, program ve amirlerle kendilerine verilen görevleri yapmak,
2. Bulunduğu görev alanındaki millî eğitim hizmetlerini incelemek, görev alanın giren okul ve kurumların ihtiyaçlarını tespit ederek kendi yetkisi dâhilinde olanları yapmak, olmayanları yetkili makamlara bildirmek,
3. Müdürlüğe bağlı her tür ve derecedeki okul ve kurumlarda görevli personel için personel bilgi defteri ve formlarını tutmak, bu konuda İlimiz Millî Eğitim Müdürlüğü ile koordinasyonu sağlamak, mevcut öğretmen sayılarını ve gelecek öğretim yılının öğretmen ve diğer personel ihtiyacını ilgili Millî Eğitim Müdürlüğümüze bildirmek,
4. “Sicil Amirleri Yönetmeliği” gereğince alt birimlerde görevli personelin sicil işlemlerini zamanında yürütmek,
5. İlçe içinde nakil isteyen öğretmenlerin taleplerini Millî Eğitim Müdürlüğümüze bildirmek
6. İhtiyaç halinde vekil ve ücretli öğretmen görevlendirilmesini İlçe Makamına teklif etmek ve alınacak onay doğrultusunda işlem yapmak,
7. Öğretmen ve diğer personelin terfi, izin, adaylık, emeklilik gibi özlük haklarına ilişkin işlemlerden yetkisi dâhilinde olanların sonuçlandırılmasını sağlamak,
8. Öğretmen ve diğer personelin disiplinle ilgili işlemlerini usulüne göre yapmak,
9. Sözleşmeli personelin iş ve işlemlerini yürütmek,
10. Emekliye ayrılmaları gerekenlerle, emekliye ayrılmak isteyenlerin işlemlerini yapmak. Personelin özlük haklarına ilişkin tahakkuk ve mutemetlik işlerini yürütmek,
11. Kanun, tüzük, yönetmelik, yönerge, program, genelge ve emirlerle tespit edilen eğitim amaçlarının okul ve kurumlarda gerçekleştirilmesini sağlamak,
12. Görev alanındaki okul ve kurumlarda eğitim faaliyetlerinin Atatürk ilke ve inkılâpları doğrultusunda yürütülmesini takip etmek, okul ve kurumlar ile öğrencilerin her türlü bölücü, yıkıcı ve zararlı etkilerden korunmasını sağlayıcı tedbirler almak,
13. Öğrencileri ve gençleri kumar, içki, sigara, uyuşturucu maddeler ve yasaklanmış yayınlardan korumak için gerekli tedbirleri almak ve dikkate değer görülen durumları ilgili makamlara bildirmek,

14. Halk eğitim merkezlerinin, halk dershanelerinin, okuma odalarının ve çıraklık eğitim merkezlerinin açılmasını, çalışmasını, gelişmesini, denetlenmesini sağlamak, çalışmaların daha verimli olması için gerekli tedbirleri almak.
15. İlçe sınırları içindeki Bakanlığa ait veya tahsisli bina, tesis, araç ve gereçler ile Bakanlığın diğer imkânlarından bütün okul ve kurumların bir program dâhilinde dengeli olarak faydalanmasını sağlamak,
16. Okul ve kurumlardan gelecek bütçe tekliflerini incelemek ve Milli Eğitim Müdürlüğümüze bildirmek
17. Okul ve kurumların bina, araç ve gereç durumunu gösteren istatistiklerinin tutulmasını sağlamak ve takip etmek,
18. İlçe genelinde öğrencilerin başarı, disiplin ve benzeri durumlarını takip etmek ve değerlendirmek,
19. Öğrenci ve öğretmenlerin okullar itibarıyla dengeli bir şekilde dağılımını sağlamak için gerekli araştırmayı yapmak,
20. Hizmetlerin çabuk ve verimli yürütülmesini sağlamak için araştırma ve plânlama yapmak.
21. Müdürlüğümüze bağlı okul ve kurumları belli bir plân içinde denetlemek veya denetlenmesini sağlamak, eksiklik ve aksaklıkları gidermek için gerekli tedbirleri almak,
22. Öğretmen ve diğer personelin hizmet içi eğitimi için isteklerini Milli Eğitim Müdürlüğümüze bildirmek
23. Görev alanındaki okul ve kurumlar için sivil savunma ile ilgili plân ve programları düzenlemek, gerekli tespitler yapmak ve tedbirleri almak,
24. Özel Eğitim ve Rehberlik okulları ilçemiz ile ilgili kısımlarındaki iş ve işlemleri yürütmek,

2.1.4 FAALİYET ALANLARI VE HİZMETLER

| Faaliyet Alanı 1 | S.No | Hizmetler |
|--|-------------|--|
| Strateji Geliştirme | 1 | Stratejik Planlama İşlemleri |
| | 2 | İhtiyaç Analizlerinin Yapılması |
| | 3 | Eğitime İlişkin İstatistiklerin Tutulması |
| | 4 | Eğitimde Kalite Yönetimi Sistemi (EKYS) İşlemleri |
| Faaliyet Alanı 2 | S.No | Hizmetler |
| Eğitim-Öğretim | 1 | Ders Dışı Faaliyet İş ve İşlemleri |
| | 2 | Okul Öncesi Eğitim Ücret Tespit Çalışmaları |
| | 3 | Anma ve Kutlama Programlarının Yürütülmesi |
| | 4 | Yarışmaların Düzenlenmesi ve Değerlendirilmesi İşleri |
| | 5 | Sosyal, Kültürel, Sportif Etkinlikler ile ilgili Organizasyon |
| | 6 | Okul Kayıt İşlemleri |
| | 7 | Diploma Kayıt Örneği |
| | 8 | Öğrencileri Sınavlara Hazırlama ve Yetiştirme Kurs İşlemleri |
| Faaliyet Alanı 3 | S.No | Hizmetler |
| Özel Eğitim ve Rehberlik | 1 | Eğitimde fırsat eşitliği |
| | 2 | Eğitim kurumları ve öğrencilere yönelik araştırma geliştirme ve saha çalışmaları |
| | 3 | Rehberlik ve yönlendirme/yönlendirme çalışmaları |
| | 4 | Engelli öğrencilerin eğitim hizmetleri |
| Faaliyet Alanı 4 | S.No | Hizmetler |
| Destek Hizmetleri | 1 | Sistem ve Bilgi Güvenliğinin Sağlanması |
| | 2 | Ders Kitapları ile Eğitim Araç-Gereci Temin ve Dağıtımı |
| | 3 | Taşınır Mal İşlemleri |
| | 4 | Okul Kantin İşlemleri |
| | 5 | Temizlik, Güvenlik, Isıtma, Aydınlatma ve Ulaştırma Hizmetleri |
| | 6 | Arşiv Hizmetleri |
| | 7 | Sivil Savunma İşlemleri |
| Faaliyet Alanı 5 | S.No | Hizmetler |
| İnsan Kaynakları Yönetimi | 1 | Personel Maaş, Ücret ve Muhasebe İşlemleri |
| | 2 | İŞ-KUR Toplum Yararına Çalışma Programı İşlemleri |
| | 3 | Özlük İşlemleri |
| | 4 | Personel Ödül İşlemleri |
| | 5 | Personel Disiplin İşlemleri |
| Faaliyet Alanı 6 | S.No | Hizmetler |
| Bilgi İşlem ve Eğitim Teknolojileri | 1 | Mebbis ve e-Okul Modülleri Yönetimi |
| | 2 | Web Sayfaları Yönetimi |
| Faaliyet Alanı 7 | S.No | Hizmetler |
| İnşaat | 1 | Eğitim Binalarının Büyük ve Küçük Onarımların Yaptırılması. |

2.1.5 PAYDAŞ ANALİZİ

Stratejik plan hazırlanırken dikkat edilmesi gereken unsurların başında paydaş analizi gelmektedir. Katılımcılık ilkesi göz önüne alınarak paydaşlar belirlenmiş ve paydaşlarımızın görüş ve düşüncelerine önem verilmiştir. Müdürlüğümüzün özellikle zayıf yönlerinin tespit edilmesinde tarafsız gözlemlerin ve görüşlerin bildirilmesi faydalı olmakta ve bu sayede paydaşların ihtiyaç ve talepleri belirlenerek, Müdürlüğümüzün zayıf yönlerinin doğru bir şekilde belirlenmesi sağlanacaktır. Paydaşlar, analizinin doğru olarak yapılması müdürlüğümüzün sunduğu ürün ve hizmet kalitesini yükselterek, kaynakların daha verimli kullanılmasını sağlayacak ve Müdürlüğümüzün sadece bugününe değil, geleceğine de yön verecektir.

Paydaş: Kurum faaliyetlerinden etkilenen veya bu faaliyetleri etkileyen kişi, grup veya kurumlardır. Paydaşlar çeşitli şekillerde sınıflandırılabilir.

İç Paydaşlar: Kuruludan etkilenen veya kuruluşu etkileyen kuruluş içindeki kişi, grup veya (varsa) ilgili/bağlı kuruluşlardır.

Dış Paydaşlar (Temel Ortak, Stratejik Ortak, Tedarikçiler): Kuruludan etkilenen veya kuruluşu etkileyen kuruluş dışındaki kişi, grup veya kurumlardır.

Yararlanıcılar/Hedef kitle: Kuruluşun ürettiği ürün ve hizmetleri alan, kullanan veya bunlardan yararlanan kişi, grup veya kurumlardır. Müşteriler dış paydaşların alt kümesidir.

Paydaş analizleri yapılırken öncelikli olarak Paydaşlarımız tespit edilmiş, önceliklendirilmiş, değerlendirilmiş ve son olarak paydaşlarımızın görüş ve önerileri alınmıştır.

2.1.6 PAYDAŞ SINIFLANDIRMA MATRİSİ

| PAYDAŞLAR | İÇ PAYDAŞLAR | DIŞ PAYDAŞLAR |
|-----------------------------|---------------------|----------------------|
| İlçe Milli Eğitim Müdürlüğü | | X |
| Veliler | | X |
| Okul Aile Birliği | X | |
| Öğrenciler | X | |
| Mahalle Muhtarı | | X |
| Sağlık Ocağı | | X |
| Hayırseverler | | X |

2015-2019 Stratejik planı hazırlanırken 6 personelimize Çalışan Paydaş Anketi, 68 Öğrencimize İç Paydaş Anketi, 33 Velimize dış paydaşımıza Dış Paydaş Anketi uygulanmıştır.

Hazırlanan anketlerimize okul büyüklüğüne bakıldığında geniş bir katılım olmuş toplamda 107 paydaşımıza ulaşılmıştır. Paydaş anketlerinden alınan sonuçlar GZTF analizlerinde kullanılmıştır, analizleri güvenilirliğini arttırmıştır.

2.1.7. KURUM İÇİ ANALİZ

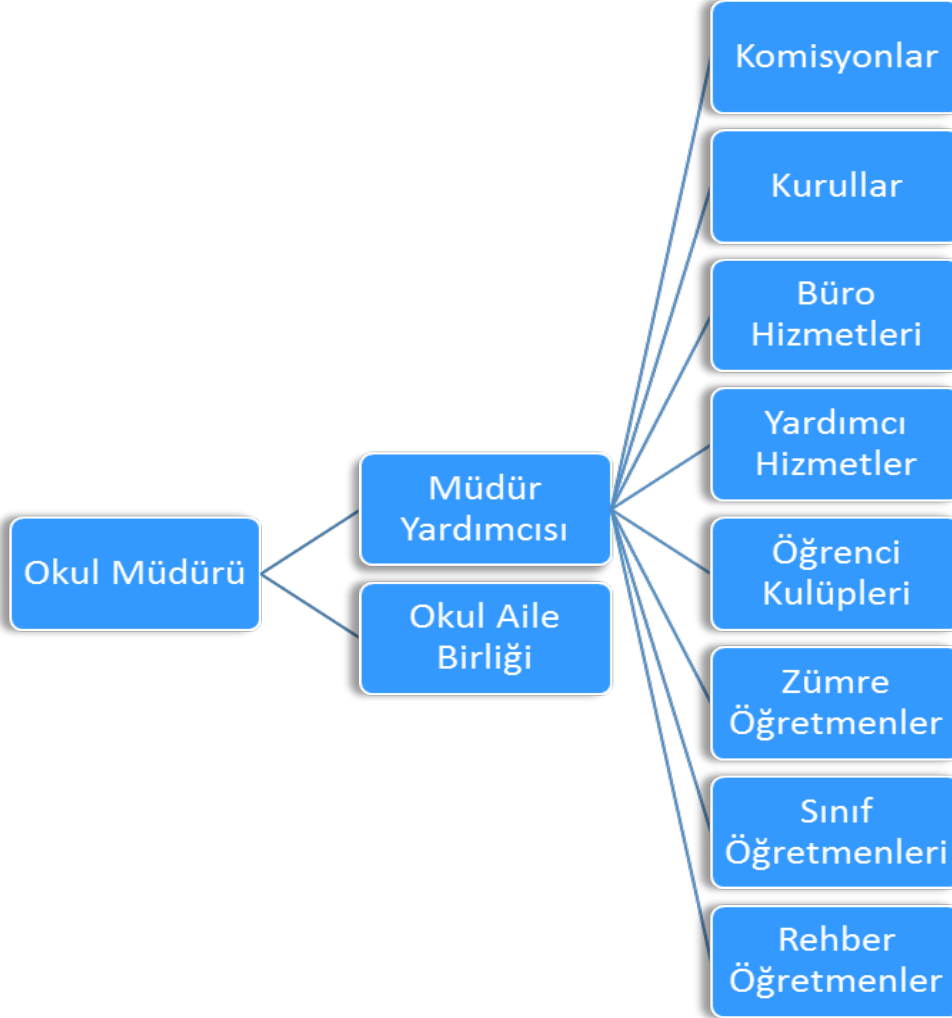
Kurumumuzda yönetici pozisyonunda 1 Okul Müdürü ve 1 Müdür Yardımcısı görev yapmaktadır.

2.1.7.1.YUKARI KARAMAN PERGE ROTARY ORTAOKULU PERSONEL DURUMU

| | |
|-------------------|---|
| Öğretmen | 6 |
| Memur | - |
| Yardımcı Personel | - |

2.1.7.2. ORGANİZASYON ŞEMASI

YUKARI KARAMAN PERGE ROTARY ORTAOKULU



2.1.7.3. İLETİŞİM VE KARAR ALMA SÜRECİ

Kurumumuzda karar alma süreci, üst makam ve kuruluşların yazılı istek ve talimatları, kurum içi ve kurum dışı yapılan analizler, memnuniyet anketleri, yapılan inceleme ve araştırmalar, toplantılarda tespit edilen eksiklikler doğrultusunda mevcut yasa ve yönetmelikler doğrultusunda işlemektedir.

Bunun dışında müdürlüğümüze ulaşan dilek, istek ve şikâyet ve öneriler değerlendirilmekte yasal sürecin içinde kalarak kararlar alınmaktadır.

2.1.7.4.SOSYAL KÜLTÜREL VE SPORİF FAALİYETLER

Okulumuzda öğrencilerimiz toplam 5 branşta faaliyetlere katılmışlardır.

2 Branşta 1 Döşemealtı Birinciliği,1 Antalya dördüncülüğü, derecelerimiz bulunmaktadır.

Okulumuz sportif faaliyetler dışında sosyal ve kültürel yarışmalarda ve projelerde de görev almaktadır. Öğrencilerimiz katılmış oldukları kültürel yarışmalarda çeşitli dereceler almışlardır. Bunlar; Antalya ilinde yapılan 6 Mart ve 18 Mart tarihlerinde yapılan resim yarışmalarında il üçüncülüğü, ilçemizde de değişik zamanlarda dereceler elde edilmiştir.

2.1.7.5. GZTF ANALİZİ

GÜÇLÜ YÖNLER

TEMA – 1 – Eğitim Öğretime Erişim

- Okullaşma oranının yüksek olması,
- Okuldan mezun olan rol modellerin çok olması,
- Okulumuzda normal eğitim verilmesi
- Halkımızın kurumumuzdan istek ve beklentilerinin önemsenmesi
- Velilerimiz, İhtiyaç duyduklarında okul personeliyle (Yönetici, öğretmen, memur, hizmetli, kantin görevlisi gibi) rahatlıkla görüşebiliyor olmaları.
- Velilerimiz, velileri ilgilendiren okul duyurularını zamanında öğreniyor olmaları.
- Okuldaki veli toplantıları ihtiyaçlarına cevap verecek şekilde düzenlenmesi.
- Öğrencilerimiz ihtiyaç duyduklarında okul yöneticileriyle rahatlıkla görüşebilmesi.
- Öğrencilerimizin ihtiyaç duyduklarında öğretmenlerle rahatlıkla görüşebilmesi.
- Öğrencilerimizin ihtiyaç duyduklarında okul çalışanlarıyla rahatlıkla görüşebilmesi.
-

TEMA – 2 – Eğitim Öğretimde Kalite

- Derslerin işlenişinde bilgisayar, tepegöz, harita gibi araç-gereçlerden yararlanılmaktadır.
- Sosyal faaliyetlerin ve bu faaliyetlere katılımların fazla olması
- Okulumuz öğretmenlerin gönüllü eğitim çalışmalarına katılmaları,
- Okulumuz öğretmenlerin teknolojiyi kullanma becerilerinin yüksek olması,
- Velilerin, okul yönetici ve öğretmenleriyle istediklerinde iletişim sağlayabilmesi,
- Öğrencilerin okul yönetime katılması,
- Dersler öğrencilerin seviyelerine uygun olarak işlenir.
- Okulumuzun bahçesi, spor salonu vb. alanları ders dışında da yararlanabileceğim şekilde düzenlenmiştir.
- Okul her zaman temiz ve bakımlıdır.

TEMA – 3 – Kurumsal Kapasite

- Derslik başına düşen öğrenci sayısının standartlara yakın olması.
- Etkin Eğitim Yönetim İşbirliğinin olması.

- Yeterli ve geliştirilebilir coğrafi yapıya sahip olması
- Asil yönetici sayısının toplam yönetici sayısına oranının % 100 olması
- Ücretli öğretmen sayısının toplam öğretmen sayısına oranının % 0 olması
- Norm kadro doluluk oranının % 100 olması

ZAYIF YÖNLER

TEMA – 1 – Eğitim Öğretime Erişim

- Eğitim siteminde velinin katkısının yeterince sağlanamaması
- İlçe içi ulaşımın yeterli olmaması
- İl merkezine olan uzaklık

TEMA – 2 – Eğitim Öğretimde Kalite

- Rehberlik hizmetlerinin etkin ve organize olmaması,
- Öğrencilerimize okuma alışkanlığının kazandırılmaması

TEMA – 3 – Kurumsal Kapasite

- Okulumuzda yeterli düzeyde yardımcı personelin (hizmetli, teknisyen vb.) olmaması.

FIRSATLAR

TEMA – 1 – Eğitim Öğretime Erişim

- Okulumuzda Taşınabilir Eğitim yapılmıyor olması.
- Kamu kurumları ve Yerel yönetimlerin eğitime olan desteği,
- Kayıt alanı ve Ulusal Adres veri sistemi uygulaması ile Ortaokula tüm çağ nüfusunun kaydı yapılması.
- Okulumuzun coğrafi konumu ve iklim özellikleri,
- Okulumuzun Antalya – Denizli karayolu üzerinde bulunması ile diğer ilçe ve illerle ulaşım sağlıyor olması.

TEMA – 2 – Eğitim Öğretimde Kalite

- İLBAP (Antalya Eğitimde Başarıyı Arttırma Projesi) kapsamında yürütülen faaliyetlerin öğretmen ve öğrenci üzerindeki olumlu etkileri,
- Kamu kurumları ve Yerel yönetimlerin eğitime olan desteği,
- Avrupa Birliği ve Bakanlığımızın ortak çalışması olan "Temel Eğitimi Destekleme Projesi" kapsamında yapılan faaliyetlerin eğitimin kalitesinin artmasında büyük yararlar sağlaması,
- Zengin kaynaklara sahip okul kütüphanemizin olması

TEMA – 3 – Kurumsal Kapasite

- Teknolojinin hızla gelişmesi, gelişen teknolojinin okulumuzda eğitim alanında kullanılıyor olması.
- Paydaş kitlesinin eğitime bakış açısının olumlu olması.
- İŞKUR aracılığı ile yardımcı personel hizmetlerinin az da olsa karşılanabilmesi.

TEHDİTLER

TEMA – 1 – Eğitim Öğretime Erişim

- Okulumuz kayıt alanındaki aileler arasındaki sosyo – ekonomik farklılıkların olması.
- Çevre faktörünün öğrencileri olumsuz etkiliyor olması.

TEMA – 2 – Eğitim Öğretimde Kalite

- Gelişme ve değişmeye karşı direnç.
- Okulumuzda görev yapan öğretmenlerin büyük çoğunluğunun okulun bulunduğu ilçede ikamet etmemeleri.
- Okulumuzda yeterli yardımcı personelin olmaması
- Kitle iletişim araçları ve yapılan TV programları da gençleri olumsuz yönde etkilemesi
- Farklı kültürden gelen kişilerin topluma uyum sürecinde yaşadığı problemlerin eğitimin niteliği de etkilemesi.

TEMA – 3 – Kurumsal Kapasite

- Gelişme ve değişmeye karşı direnç.
- Okulumuzda sosyal, kültürel ve sportif etkinliklerin yapılabileceği çok amaçlı salonun olmaması.
- Okul güvenlik hizmetlerinin yetersizliği.

2.1.7.6.GELİŞİM / SORUN ALANLARI

EĞİTİM VE ÖĞRETİME ERİŞİM GELİŞİM/SORUN ALANLARI

1. Zorunlu eğitimden erken ayrılma
2. Temel eğitimden ortaöğretime geçiş
3. Bazı okul türlerine yönelik olumsuz algı
4. Özel eğitime ihtiyaç duyan bireylerin uygun eğitime erişimi

EĞİTİM VE ÖĞRETİMDE KALİTE GELİŞİM/SORUN ALANLARI

1. Okul sağlığı ve hijyen
2. Zararlı alışkanlıklar
3. Öğretmenlere yönelik hizmetiçi eğitimler
4. Öğretmen yeterlilikleri
5. Okul Yöneticilerinin derse girme, ders denetleme yetkisi
6. Sık müfredat değişikliği
7. Eğitimde bilgi ve iletişim teknolojilerinin kullanımı
8. Örgün ve yaygın eğitimi destekleme ve yetiştirme kursları
9. Temel dersler önceliğinde ulusal ve uluslararası sınavlarda öğrenci başarı durumu
10. Parçalanmış aileler
11. Sınav odaklı sistem ve sınav kaygısı
12. Eğitsel değerlendirme ve tanımlama
13. Eğitsel, mesleki ve kişisel rehberlik hizmetleri
14. Öğrencilere yönelik oryantasyon faaliyetleri
15. Üstün yetenekli öğrencilere yönelik eğitim öğretim hizmetleri başta olmak üzere özel eğitim hizmetleri

KURUMSAL KAPASİTE GELİŞİM/SORUN ALANLARI

1. İnsan kaynaklarının planlanması ve istihdamı
2. Çalışma ortamları ile sosyal, kültürel ve sportif ortamların iş motivasyonunu sağlayacak biçimde düzenlenmesi
3. Çalışanların ödüllendirilmesi
4. Atama ve görevde yükselmelerde liyakat ve kariyer esasları ile performansın dikkate alınması, kariyer yönetimi
5. Hizmet içi eğitim kalitesi
6. Yabancı dil becerileri
7. Öğretmenlere yönelik fiziksel alan yetersizliği
8. Okul ve kurumların sosyal, kültürel, sanatsal ve sportif faaliyet alanlarının yetersizliği
9. Eğitim, çalışma, konaklama ve sosyal hizmet ortamlarının kalitesinin artırılması
10. Donatım eksiklerinin giderilmesi
11. Okullardaki fiziki durumun özel eğitime gereksinim duyan öğrencilere uygunluğu
12. Teknolojik altyapı

2.1.7.7. STRATEJİK PLAN MİMARİSİ

EĞİTİM VE ÖĞRETİME ERİŞİM

Eğitim ve Öğretime Katılım ve Tamamlama

- 1) Okul öncesi eğitimde okullaşma devam ve tamamlama
- 2) Zorunlu eğitimde okullaşma, devam ve tamamlama
- 3) Yükseköğretime katılım ve tamamlama
- 4) Hayat boyu öğrenmeye katılım
- 5) Özel eğitime erişim ve tamamlama
- 6) Özel politika gerektiren grupların eğitim ve öğretime erişimi
- 7) Özel öğretimin payı

EĞİTİM VE ÖĞRETİMDE KALİTE

Öğrenci Başarısı ve Öğrenme Kazanımları

- 1) Öğrenci
 - a) *Hazır oluş*
 - b) *Sağlık*
 - c) *Erken çocukluk eğitimi*
 - d) *Kazanımlar*
- 2) Öğretmen
- 3) Öğretim Programları ve Materyalleri
- 4) Eğitim - Öğretim Ortamı ve Çevresi
- 5) Program ve Türler Arası Geçişler
- 6) Rehberlik
- 7) Ölçme ve Değerlendirme

Eğitim ve Öğretim ile İstihdam İlişkisinin Geliştirilmesi

- 1) Sektörle İşbirliği
- 2) Önceki Öğrenmelerin Tanınması
- 3) Hayata ve İstihdama Hazırlama
- 4) Mesleki Rehberlik

Yabancı Dil ve Hareketlilik

- 1) Yabancı Dil Yeterliliği
- 2) Uluslararası hareketlilik

KURUMSAL KAPASİTE

Beşeri Alt Yapı

- 1) İnsan kaynakları planlaması
- 2) İnsan kaynakları yönetimi
- 3) İnsan kaynaklarının eğitimi ve geliştirilmesi

Fiziki ve Mali Alt Yapı

- 1) Finansal kaynakların etkin yönetimi
- 2) Eğitim tesisleri ve alt yapı
- 3) Donatım

Yönetim ve Organizasyon

- 1) Kurumsal yapının iyileştirilmesi
- 2) Bürokrasinin azaltılması
- 3) İş analizleri ve iş tanımları
- 4) Mevzuatın güncellenmesi
- 5) İzleme ve Değerlendirme
- 6) AB ye uyum ve uluslararasılaşma
- 7) Sosyal tarafların katılımı ve yönetişim
 - a) *Çoğulculuk*
 - b) *Katılımcılık*
 - c) *Şeffaflık ve hesap verebilirlik*
- 8) Kurumsal Rehberlik ve Denetim

Bilgi Yönetimi ve Kurumsal İletişim

- 1) Elektronik ağ ortamlarının etkinliğinin artırılması
- 2) Elektronik veri toplama ve analiz
- 3) Elektronik veri iletimi ve bilgi paylaşımı

2.1.8. KURUM DIŞI ANALİZ

* İlçe Milli Eğitim Müdürlüğü 2015 – 2019 Stratejik Planı'ndan alınarak uyarlanmıştır.

Antalya'nın Göç Yapısı:

Antalya'daki göç yapısı ve dinamiğini değerlendirmeden önce, 1980 genel nüfus sayımından sonraki dönemlerde Antalya nüfusunda sürekli bir artış olduğu ancak doğurganlıkta da sürekli azalma olduğu gerçeğidir. Ayrıca veriler incelendiğinde; son üç yıl verilerine bakıldığında köy nüfusunda azalma şehir merkezlerinde yükselme olduğu göçün yönünü göstermektedir. Döşemealtı ilçemizde Antalya'nın genel olarak aldığı göçten etkilenmektedir.

Yabancı Göçü:

Her dört dönemde yurtdışından alınan toplam net göç 28036 olup, Antalya'nın dört dönemde yurt dışından almış olduğu göç yaklaşık bir Sinop, bir Gümüşhane, bir Tunceli, bir Artvin ve bir Ardahan'ın şehir merkezi nüfusunun büyüklüğü kadardır. Ancak ilçemize diğer ilçelerimize oranla yabancı göçü daha azdır.

Ekonomik Yapı:

Antalya'da hâkim olan sektörler Tarım, Turizm ve Ticarettir. İlçemizin ekonomisini daha çok Tarım sektörü şekillendirmektedir.

Sosyal ve Kültürel Yapı:

Antalya ilinin tarihsel, kültürel ve folklorik özellikleri yanı sıra Türkiye'nin dünyaya açılan penceresi konumunda ulusal ve uluslararası sanatsal etkinlikler, konferanslar, sinema ve tiyatro etkinliklerinin düzenlendiği bir turizm kenti olması, ilimizi cazibe merkezi haline getirmektedir.

3. BÖLÜM

3.1. GELECEĞE YÖNELİM **3.2. STRATEJİK AMAÇLAR**

3.1. GELECEĞE YÖNELİM

3.1.1. VİZYONUMUZ

Yukarıkaraman Perge Rotary Ortaokulu Olarak biz; Evrensel Eğitim ve Öğretim ilkeleri doğrultusunda Öğrenmeyi öğrenen, bilgiyi paylaşan, paydaşlarının mutluluğunu esas alan kurumsallaşmış bir okul kimliğine sahip olmak ...

3.1.2. MİSYONUMUZ

Milli Eğitimin Temel Amaçları doğrultusunda;
Evrensel niteliğe sahip, rakipleriyle rekabet edebilecek düzeyde eğitim - öğretim yapmak;
Öğrenmeyi öğrenen, bilgiyi paylaşan, mutlu paydaşlar yaratmak...

3.1.3. TEMEL DEĞERLER

- Eşitlik ve Adalet
- Etkili İletişim
- Saygı
- Şeffaflık ve Hesap Verebilirlik
- Ekip Ruhu
- Demokrasi ve İnsan Haklarına Saygı
- Dürüstlük ve Tarafsızlık
- Verimli Çalışma
- Tutarlılık
- Bilimsel Veriler İle Yönetim
- Sürekli Yenilenme ve Gelişim

3.2.STRATEJİK AMAÇLAR

3.2.1. TEMA 1 (EĞİTİM VE ÖĞRETİME ERİŞİM)

Stratejik Amaç 1.

Bireylerin hakkı olan örgün ve yaygın eğitim süreçlerine erişmelerini ve tamamlamalarını sağlayacak imkânlar hazırlamak.

Stratejik Hedef 1.1

Örgün eğitim imkânlarına katılımı artırmak ve katıldıkları eğitim öğretim sürecini tamamlamalarını sağlamak.

| | Performans Göstergeleri | İlçe 2019 Hedefi | Okul Mevcut Durum 2014 | Okul 2019 Hedefi |
|---|---|------------------|------------------------|------------------|
| 1 | Net Okullaşma Oranı (%) | %101 | %100 | %100 |
| 2 | Örgün eğitimde 10 gün ve üzeri devamsız öğrenci oranı (%) | %0,5 | %0,06 | %0,04 |
| 3 | Zorunlu eğitimden erken ayrılma oranı (%) | %0,43 | %0 | %0 |

| Strateji | |
|----------|---|
| 1 | Ortaöğretim okul türü seçimlerinde sonradan yaşanabilecek sıkıntıların önüne geçmek amacıyla veli ve öğrencilerine öncelikli ilköğretimde mesleki ve akademik rehberlik çalışmalarının kapsamı artırılacaktır. |
| 2 | Özel eğitim ihtiyacı olan bireylerin tespiti için etkili bir tarama ve tanılama sistemi geliştirilecek ve özel eğitime tanısına uygun eğitime erişmelerini ve devam etmelerini sağlayacak imkânlar geliştirilecektir. |
| 3 | Yönetici ve öğretmenlerin kaynaştırma eğitiminin amaçları ve önemi hakkında bilgilendirilmeleri sağlanarak, özel eğitime ihtiyaç duyan öğrenci velilerinin mağduriyetlerini azaltmak. |
| 4 | Devamsızlık, sınıf tekrarı ve okuldan erken ayrılma nedenlerinin tespiti için araştırmalar yapılacaktır. |
| 5 | Devamsızlıkların azaltılmasına yönelik öğrenci devamsızlıkları izleme ve önleme mekanizmaları geliştirilecektir. |
| 6 | Toplumda hayat boyu öğrenmenin önemi, bireye ve topluma katkısı ve hayat boyu öğrenime erişim imkânları hakkında farkındalık oluşturulacaktır. |
| 7 | Bireylerin yaşam kalitelerinin artırılmasına yönelik kurslara erişim imkânları ile bu kurslara katılım oranları artırılacaktır. |

3.2.2. TEMA 2 (EĞİTİM VE ÖĞRETİMDE KALİTE)

Stratejik Amaç 2.

Alanında yetkin öğretmenler yoluyla, öğrencileri üst öğrenime ve hayata hazırlayacak ortam ve imkân sağlayacak, girişimci, çözüme yönelik, yabancı dil becerisine sahip, düşünme becerisi gelişmiş sağlıklı bireyler yetiştirmek.

Stratejik Hedef 2.1

Okul/kurumlarımızda yapılan rehberlik ve denetimler sonucunda tespit edilen eksikliklerin giderilmesi konusunda yönetici, öğretmen, öğrenci ve diğer personelin gelişmesine olanak sağlamak.

| | Performans Göstergeleri | ilçe 2019 Hedefi | Okul Mevcut Durum 2014 | Okul 2019 Hedefi | |
|---|--|-------------------------------------|---------------------------------|------------------------|----|
| 1 | Temel eğitimden ortaöğretime geçiş ortak sınavlarının ve ortak sınavların puan ortalaması | Türkçe | 81 | 72,5 | 81 |
| | | Matematik | 66 | 49,4 | 57 |
| | | Fen ve Teknoloji | 77 | 69,65 | 77 |
| | | İngilizce | 66 | 57,4 | 67 |
| | | Din Kültürü ve Ahlak Bilgisi | 89 | 58,7 | 95 |
| | | T.C. İnkılap Tarihi ve Atatürkçülük | 76 | 70 | 77 |
| 2 | PTS net ortalaması(8.Sınıflar) | Türkçe | 26 | 13,5 | 15 |
| | | Matematik | 17 | 9,6 | 12 |
| | | Fen ve Teknoloji | 18 | 14 | 16 |
| | | İngilizce | 18 | 11 | 13 |
| | | Din Kültürü ve Ahlak Bilgisi | 24 | 17 | 19 |
| | | T.C. İnkılap Tarihi ve Atatürkçülük | 21 | 14 | 16 |
| 3 | Öğrencilerin yılsonu başarı puanı ortalamaları | 5. Sınıf | 87 | 78,6 | 87 |
| | | 6. Sınıf | 87 | 78,2 | 87 |
| | | 7. Sınıf | 87 | 75,5 | 87 |
| | | 8. Sınıf | 87 | 78,7 | 87 |
| 4 | Bir eğitim ve öğretim yılında sanat, bilim, kültür alanlarında en az bir faaliyete katılan öğrenci oranı | %25 | %30 | %50 | |

| | | | | |
|---|---|-----|-----|-----|
| 5 | Bir eğitim ve öğretim yılında spor alanlarında en az bir faaliyete katılan öğrenci sayısı | 740 | %40 | %60 |
| 6 | Öğrenci başına okunan kitap sayısı | 36 | 19 | 37 |
| 7 | Onur veya İftihar belgesi alan öğrenci oranı | 12 | %38 | %45 |

Stratejiler

| | |
|----|--|
| 1 | Öğrencilerin derslerdeki başarılarını artırmak ve sınavlara hazırlanmalarına destek olmak amacıyla İLBAP kapsamında PTS ler devam ettirmek ve başarısızlık nedenlerini tespit etmek. |
| 2 | İLBAP kapsamında yapılan sınavlardaki başarıyı arttırmak için kurumsal tedbirlerin arttırılması sağlanacaktır. |
| 3 | Hayat Boyu Öğrenme kapsamında aktif olarak katılımın sağlanması için kurs sayılarını ve kursların niteliklerini arttırmak için çalışmalar yapmak. |
| 4 | Okulumuzda özel yetenekli öğrencileri tespit ederek etkili rehberlik çalışmaları yapılacak, aile ve öğretmen bilgilendirme çalışması yapılarak ilçemizdeki özel yetenekli öğrencilerin tespitinde daha dikkatli olunacaktır. |
| 5 | Eğitsel, kişisel ve meslekî rehberlik faaliyetlerinin yürütülmesinde diğer kurumların beşeri ve fiziki kaynaklarının kullanılabilmesi amacıyla işbirliğine gidilecektir. |
| 6 | Özel eğitim alanında aile ve öğretmenlere yönelik farkındalık ve/ya bilgilendirme çalışmaları yapmak. |
| 7 | İlçe Sağlık Müdürlüğü ile iletişime geçilerek okul sağlığı ve hijyen konularında öğrencilerin, ailelerin ve çalışanların bilinçlendirilmesine yönelik faaliyetler yapılacaktır. Okullarımızın bu konulara ilişkin değerlendirmelere (Beyaz Bayrak vb.) katılmaları desteklenecektir. |
| 8 | Bütün eğitim kademelerinde sosyal, sanatsal, kültürel ve sportif faaliyetlerin sayısı, çeşidi ve öğrencilerin söz konusu faaliyetlere katılım oranı artırılabilecek çalışmalar yapmak. |
| 9 | Öğrencilerin olay ve olguları bilimsel bakış açısıyla değerlendirebilmelerini sağlamak ve bu konudaki farkındalıklarını arttırmak amacıyla bilim sınıfları oluşturma, gibi faaliyetler gerçekleştirilecektir. |
| 10 | Engelli bireylerin eğitim ve öğretim ihtiyaçlarını karşılayacak özel eğitim sınıfları-destek eğitim odalarının oluşturulması, yaygınlaştırılması ve işlevsel hale getirilmesi sağlanacaktır. |
| 11 | Eğitimde Fırsatları Artırma ve Teknolojiyi İyileştirme Hareketi (FATİH) kapsamında öğrenci ve öğretmenlerin bu teknolojileri kullanmalarını teşvik edilecektir. |
| 12 | EBA'nın etkin kullanımının sağlanması için öğretmenlere hizmetiçi eğitimler verilecektir. |

Stratejik Hedef 2.2

İlçemizde Temel Eğitimden Ortaöğretime Geçişte yabancı dil net ortalaması 2013 yılında 52,27 iken okulumuzda 55 olup 2015-2019 Eğitim – Öğretim yılında ise 65'e çıkartmak.

| | Performans Göstergeleri | İlçe 2019 Hedefi | Okul Mevcut Durum 2014 | Okul 2019 Hedefi |
|---|---|------------------|------------------------|------------------|
| 1 | Temel eğitimden ortaöğretime geçişte yabancı dil net ortalaması | 63 | 55 | 65 |

Stratejiler

| | |
|---|--|
| 1 | Veli ve Öğrencilerimize yabancı dil eğitimine erken yaşlarda başlamanın önemi konusunda bilgilendirme toplantıları yapılacaktır. |
| 2 | İş hayatında yabancı dil bilmenin önemi hakkında faaliyetler yapılarak, öğrencilerimizin dil alanına yönelmeleri sağlanacaktır. |
| 3 | Turizm alanında ilimizin yüksek potansiyelini kullanarak öğrencilerin yabancı dil öğrenimi konusunda bilinçlendirilmesini sağlamak için seminerler düzenlenmesi. |

Stratejik Hedef 2.3

Okul olarak öğrenci başına okunan kitap sayısını arttırmak ve 2015-2019 Eğitim – Öğretim yılında ise 45'e çıkartmak.

| | Performans Göstergeleri | İlçe 2019 Hedefi | Okul Mevcut Durum 2014 | Okul 2019 Hedefi |
|---|------------------------------------|------------------|------------------------|------------------|
| 1 | Öğrenci başına okunan kitap sayısı | 36 | 25 | 45 |

Stratejiler

| | |
|---|--|
| 1 | Okumanın anlama üzerindeki etkisi öğrencilere anlatılacak. |
| 2 | Kitaplar çeşitli etkinliklerle öğrencilere sevdirecek. Gerekirse aylık ödüllendirmeler yapılacaktır. |

3.2.2. TEMA 3 (KURUMSAL KAPASİTE)

Stratejik Amaç 3.

Okulumuzun verimli çalışmasını sağlamak amacıyla tüm kuruma dâhil olan tüm yapının performansını temel ilkelerimiz çerçevesinde geliştirmek.

Stratejik Hedef 3.1

Öğretmenlerimizin mesleki gelişimini kolaylaştırarak okulumuzda yapılan öğretmenliği cazip hale getirmek.

| Performans Göstergeleri | | İlçe 2019 Hedefi | Okul Mevcut Durum 2014 | Okul 2019 Hedefi |
|-------------------------|---|------------------|------------------------|------------------|
| 1 | Öğretmen başına düşen öğrenci sayısı | 13 | 19 | 13 |
| 2 | Personel başına yıllık hizmet içi eğitim süresi | 28 | 10 | 35 |
| 3 | Asil yönetici sayısının toplam yönetici sayısına oranı (%) | 93 | %100 | %100 |
| 4 | Ücretli öğretmen sayısının toplam öğretmen sayısına oranı (%) | 3 | 0 | 0 |
| 5 | Norm kadro doluluk oranı | 99 | %100 | %100 |

| Stratejiler | |
|-------------|---|
| 1 | Okulumuzdaki öğretmenlerin mesleki gelişimini sağlamak amacıyla hizmet içi eğitim faaliyetlerine katılım oranlarını arttırmak için çalışmalar yapmak. |
| 2 | Okulumuzda huzurlu ve mutlu çalışma ortamları yaratmak amacıyla çalışmalar yapmak. |

Stratejik Hedef 3.2

Okul bazlı bütçeleme ve finansal kaynakların etkin ve verimli olacak şekilde dağıtımını sağlamak.

| Performans Göstergeleri | | İlçe 2019 Hedefi | Okul Mevcut Durum 2014 | Okul 2019 Hedefi |
|-------------------------|---|------------------|------------------------|------------------|
| 1 | Derslik Başına Düşen Öğrenci Sayısı | 18 | 20 | 17 |
| 2 | Tahsis edilen bütçe ödeneğinin talep edilen ödeneye oranı (%) | %100 | %100 | %100 |
| 3 | Tenkis edilen bütçe ödeneklerinin tahsis edilen ödeneye oranı (%) | 0 | 0 | 0 |
| 4 | İnternet altyapısı, tablet ve etkileşimli tahta kurulumu tamamlanan okul sayısı | %100 | 0 | %100 |

| Stratejiler | |
|-------------|---|
| 1 | Okulumuzun finansal kaynakların etkin ve verimli kullanılabilmesi için hizmetiçi eğitimler planlamak. |
| 2 | Okulumuzun iş güvenliği uzmanlarınca denetlenmesini sağlamak ve tespit edilen güvenlik sorunlarını çözmek. |
| 3 | Okul bahçesinde öğrencilerin sosyal, sanatsal, sportif ve kültürel etkinlikler yapabilecekleri alanlar artırılacaktır. |
| 4 | Okulumuzun özel eğitime ihtiyaç duyan bireylerin gereksinimlerine uygun biçimde düzenlenecek. |
| 5 | Öğrenci yurt ve pansiyonlarının konaklama kalitesinin artırılmasına yönelik çalışmalar yapılacak. |
| 6 | Kütüphane, konferans salonu, laboratuvar, spor salonu ve bahçe gibi mekânlarının bu imkânlardan yoksun okullar tarafından kullanılabilmesi için okullar arasında işbirliği sağlanacaktır. |

Stratejik Hedef 3.3

Çoğulcu ve katılımcı bir yöntemle kurumsal yapının iyileştirilerek bürokrasinin azaltılması, Teknolojinin kullanılması yaygınlaştırılması ve öğretilmesi mevcut mevzuatın güncellenmesi, AB ile uyumun sağlanması, eğitim alanında rehberlik ve denetim işlemlerinin geliştirilerek şeffaf ve hesap verilebilir yönetim ve organizasyonu gerçekleştirmek.

| Performans Göstergeleri | | İlçe 2019 Hedefi | Okul Mevcut Durum 2014 | Okul 2019 Hedefi |
|-------------------------|---|------------------|------------------------|------------------|
| 1 | Eğitimde Teknoloji Kullanım Kursu Sayısı | 9 | 0 | 10 |
| 2 | Eğitimde Teknoloji Kullanım Kursuna katılım sayısı | 180 | 0 | 80 |
| 3 | Güvenli İnternet Kullanım Semineri Sayısı | 9 | 1 | 2 |
| 4 | Güvenli İnternet Kullanım Seminerine katılım sayısı | 180 | 8 | 16 |

Stratejiler

| | |
|---|--|
| 1 | Okul, personeli ve hizmet sunmakla sorumlu olduğu vatandaşları kamu hizmet standartları hususunda bilgilendirecektir. |
| 2 | Üst birimlerce görev alanımıza giren konularla ilgili sorunları tespit etmek, gelişmeleri izlemek ve geliştirmek amacıyla araştırmalar yapmak ve yapılan araştırmalara destek olmak. |
| 3 | Kurum web sitesinin sürekli güncel halde tutulmasına devam edilecektir. |
| 4 | Okulun ihtiyaç duyduğu ve paylaşımında sakıncası olmayan bilgi, belge ve dokümanlara hızlı bir şekilde erişim sağlayabilmesi amacıyla web sitesi üzerinde doküman arşivi oluşturulacaktır. |
| 5 | Teknik alt yapı, mevcut yazılım ve donanım teknolojilerinin eğitime entegre edilmesine yönelik çalışmalar yapılacaktır. |
| 6 | Bakanlık tarafından talep edilen eğitime ilişkin veri veya istatistiklerinin güncel bir şekilde envanterinin tutulmasını sağlamak. |

4.BÖLÜM

4.1. MALİYETLENDİRME

4.1.1. 2015-2019 STRATEJİK PLANI TOPLAM KAYNAK İHTİYAÇ TABLOSU

| AMAÇ VE HEDEFLER | MAALİYET | ORAN |
|---|------------------|------------|
| Stratejik Hedef 1.1. | 19.307,38 | 25 |
| Stratejik Amaç 1 | 19.307,38 | 25 |
| Stratejik Hedef 2.1 | 14.673,61 | 19 |
| Stratejik Hedef 2.2 | 2.316,89 | 3 |
| Stratejik Hedef 2.3 | 4.633,77 | 6 |
| Stratejik Amaç 2 | 21.624,26 | 28 |
| Stratejik Hedef 3.1 | 9.267,54 | 12 |
| Stratejik Hedef 3.2 | 13.901,31 | 18 |
| Stratejik Hedef 3.3 | 11.584,43 | 15 |
| Stratejik Amaç 3 | 34.753,28 | 45 |
| Stratejik Amaç Maliyetleri Toplamı | 75.684,92 | 98 |
| Genel Yönetim Gideri | 1.544,59 | 2 |
| Genel Toplam | 77.229,52 | 100 |

5. BÖLÜM

5.1. İZLEME DEĞERLENDİRME SİSTEMİ

Stratejik planlamanın en önemli süreçlerinden biri izleme değerlendirme sistemidir. Hedeflenen Misyona ulaşmak amacıyla yazılan Stratejik amaçlarda ne kadar başarılı olunduğu, başarılı olunamıyorsa başarısızlık nedenlerinin araştırılarak gerekli tedbirlerin alınması ancak izleme – değerlendirme faaliyetlerinin gerçekçi ve objektif bir şekilde yapılması ile mümkündür.

Yukarıkaraman Perge Rotary Ortaokulu olarak kendi çalışma sistemimize uygun İzleme – Değerlendirme Sistemi oluşturmaya çalıştık. Bu nedenle daha basite indirgenmiş ancak takibi kolay aynı zamanda etkin bir İzleme – Değerlendirme Formu oluşturulmuştur.

İZLEME DEĞERLENDİRME SİSTEMİ ADIMLARI

- 1 – 2015 yılından itibaren **her 6 ayda bir** Stratejiler için yazılan İzleme – Değerlendirme formlarının sorumlu Müdür Yardımcısı tarafından doldurularak birer kopyasının İlçe Milli Eğitim Müdürlüğüne teslim edilmesi.
- 2 – İlçe Milli Eğitim Müdürlüğünce teslim alınan formların ulaşılmak istenen hedeflerin sayısal değerleri ile karşılaştırılması.
- 3 – Hedefe ulaşılmayan konularda başarısızlık nedenlerinin tespit edilmesi.
- 4 – Başarısızlık nedenlerinin giderilmesi için gerekli tedbirleri almak ve Stratejik planda yapılması gereken revizyon gereksinmelerini tespit etmek.

5.2.İZLEME DEĞERLENDİRME FORMLARI

TEMA 1 (EĞİTİM VE ÖĞRETİME ERİŞİM)

Stratejik Amaç 1.

STRATEJİK HEDEF 1.1 İÇİN İZLEME DEĞERLENDİRME FORMU

| Performans Göstergeleri | | Okul Mevcut Durum 2014 | 2015 GERÇEKLEŞEN | 2016 GERÇEKLEŞEN | 2017 GERÇEKLEŞEN | 2018 GERÇEKLEŞEN | 2019 GERÇEKLEŞEN |
|-------------------------|---|------------------------|------------------|------------------|------------------|------------------|------------------|
| 1 | Net Okullaşma Oranı (%) | %100 | %100 | %100 | | | |
| 2 | Zorunlu eğitimden erken ayrılma oranı (%) | %0 | %0 | %0 | | | |
| 3 | Örgün eğitimde 10 gün ve üzeri devamsız öğrenci oranı (%) | %0,06 | %0,06 | %0,06 | | | |

TEMA 2 (EĞİTİM VE ÖĞRETİMDE KALİTE)

Stratejik Amaç 2.

STRATEJİK HEDEF 2.1 İÇİN İZLEME DEĞERLENDİRME FORMU

| Performans Göstergeleri | | Okul Mevcut Durum 2014 | 2015 GERÇEKLEŞEN | 2016 GERÇEKLEŞEN | 2017 GERÇEKLEŞEN | 2018 GERÇEKLEŞEN | 2019 GERÇEKLEŞEN |
|-------------------------|---|------------------------|------------------|------------------|------------------|------------------|------------------|
| 1 | Temel eğitimden ortaöğretime geçiş ortak sınavlarının ve ortak sınavların puan ortalaması | Türkçe | 72,5 | 72,5 | 66,62 | | |
| | | Matematik | 49,4 | 49,28 | 51,32 | | |
| | | Fen ve Teknoloji | 69,65 | 69,4 | 66,18 | | |
| | | İngilizce | 57,4 | 55,95 | 67,67 | | |

| | | | | | | | | |
|---|--|-------------------------------------|------|-------|-------|--|--|--|
| | | Din Kültürü ve Ahlak Bilgisi | 58,7 | 86,20 | 86,22 | | | |
| | | T.C. İnkılap Tarihi ve Atatürkçülük | 70 | 70,12 | 73,24 | | | |
| 2 | PTS net ortalaması(8.Sınıflar) | Türkçe | 13,5 | 10,16 | 10,4 | | | |
| | | Matematik | 9,6 | 7,42 | 7,37 | | | |
| | | Fen ve Teknoloji | 14 | 9,23 | 9,78 | | | |
| | | İngilizce | 11 | 8,74 | 9,35 | | | |
| | | Din Kültürü ve Ahlak Bilgisi | 17 | 12,4 | 12,25 | | | |
| | | T.C. İnkılap Tarihi ve Atatürkçülük | 14 | 9,52 | 9,35 | | | |
| 3 | Öğrencilerin yılsonu başarı puanı ortalamaları | 5. Sınıf | 78,6 | 81,3 | 82,4 | | | |
| | | 6. Sınıf | 78,2 | 80,6 | 82,6 | | | |
| | | 7. Sınıf | 75,5 | 77,7 | 79,3 | | | |
| | | 8. Sınıf | 78,7 | 81,2 | 82,5 | | | |
| 4 | Bir eğitim ve öğretim yılında sanat, bilim, kültür alanlarında en az bir faaliyete katılan öğrenci oranı | %30 | %35 | %40 | | | | |
| 5 | Bir eğitim ve öğretim yılında spor alanlarında en az bir faaliyete katılan öğrenci sayısı | %40 | %42 | %45 | | | | |
| 6 | Öğrenci başına okunan kitap sayısı | 19 | 28 | 35 | | | | |
| 7 | Onur veya İftihar belgesi alan öğrenci oranı | %38 | %40 | %41 | | | | |

STRATEJİK HEDEF 2.2 İÇİN İZLEME DEĞERLENDİRME FORMU

| Performans Göstergeleri | | Okul Mevcut Durum 2014 | 2015 GERÇEKLEŞEN | 2016 GERÇEKLEŞEN | 2017 GERÇEKLEŞEN | 2018 GERÇEKLEŞEN | 2019 GERÇEKLEŞEN |
|-------------------------|---|------------------------|------------------|------------------|------------------|------------------|------------------|
| 1 | Temel eğitimden ortaöğretime geçişte yabancı dil net ortalaması | 55 | 55,95 | 67,67 | | | |

STRATEJİK HEDEF 2.3 İÇİN İZLEME DEĞERLENDİRME FORMU

| Performans Göstergeleri | | Okul Mevcut Durum 2014 | 2015 GERÇEKLEŞEN | 2016 GERÇEKLEŞEN | 2017 GERÇEKLEŞEN | 2018 GERÇEKLEŞEN | 2019 GERÇEKLEŞEN |
|-------------------------|------------------------------------|------------------------|------------------|------------------|------------------|------------------|------------------|
| 1 | Öğrenci başına okunan kitap sayısı | 25 | 30 | 35 | | | |

TEMA 3 (KURUMSAL KAPASİTE)

Stratejik Amaç 3.

STRATEJİK HEDEF 3.1 İÇİN İZLEME DEĞERLENDİRME FORMU

| Performans Göstergeleri | | Okul Mevcut Durum 2014 | 2015 GERÇEKLEŞEN | 2016 GERÇEKLEŞEN | 2017 GERÇEKLEŞEN | 2018 GERÇEKLEŞEN | 2019 GERÇEKLEŞEN |
|-------------------------|---|------------------------|------------------|------------------|------------------|------------------|------------------|
| 1 | Öğretmen başına düşen öğrenci sayısı | 19 | 12 | 16 | | | |
| 2 | Personel başına yıllık hizmet içi eğitim süresi | 10 | 15 | 20 | | | |
| 3 | Asil yönetici sayısının toplam yönetici sayısına oranı (%) | %100 | %100 | %100 | | | |
| 4 | Ücretli öğretmen sayısının toplam öğretmen sayısına oranı (%) | 0 | %33 | %16 | | | |
| 5 | Norm kadro doluluk oranı | %100 | %100 | %100 | | | |

STRATEJİK HEDEF 3.2 İÇİN İZLEME DEĞERLENDİRME FORMU

| Performans Göstergeleri | | Okul Mevcut Durum 2014 | 2015 GERÇEKLEŞEN | 2016 GERÇEKLEŞEN | 2017 GERÇEKLEŞEN | 2018 GERÇEKLEŞEN | 2019 GERÇEKLEŞEN |
|-------------------------|--|------------------------|------------------|------------------|------------------|------------------|------------------|
| 1 | Derslik Başına Düşen Öğrenci Sayısı | 20 | 19 | 19 | | | |
| 2 | Tahsis edilen bütçe ödeneğinin talep edilen ödeneye oranı (%) | %100 | %100 | %100 | | | |
| 3 | Tenkis edilen bütçe ödeneklerinin tahsis edilen ödeneye oranı (%) | %0 | %0 | %0 | | | |
| 4 | İnternet altyapısı, tablet ve etkileşimli tahta kurulumu tamamlanma oranı(%) | %0 | %0 | %0 | | | |

STRATEJİK HEDEF 3.3 İÇİN İZLEME DEĞERLENDİRME FORMU

| Performans Göstergeleri | | Okul Mevcut Durum 2014 | 2015 GERÇEKLEŞEN | 2016 GERÇEKLEŞEN | 2017 GERÇEKLEŞEN | 2018 GERÇEKLEŞEN | 2019 GERÇEKLEŞEN |
|-------------------------|---|------------------------|------------------|------------------|------------------|------------------|------------------|
| 1 | Eğitimde Teknoloji Kullanım Kursu Sayısı | 0 | 0 | 0 | | | |
| 2 | Eğitimde Teknoloji Kullanım Kursuna katılım sayısı | 0 | 0 | 0 | | | |
| 3 | Güvenli İnternet Kullanım Semineri Sayısı | 1 | 1 | 1 | | | |
| 4 | Güvenli İnternet Kullanım Seminerine katılım sayısı | 8 | 0 | 0 | | | |

TABLO 5 - OKUL PERSONEL DURUMU

| GÖREV ÜNVANI | TOPLAM | ASİL | VEKİL |
|------------------|--------|------|-------|
| MÜDÜR | 1 | 1 | - |
| MÜDÜR BAŞ YRD. | - | - | - |
| MÜDÜR YARDIMCISI | 1 | 1 | - |
| ÖĞRETMEN | 6 | 6 | |

TABLO 6 - SPORTİF ETKİNLİKLERE KATILAN ÖĞRENCİ SAYILARI

| | Yıldızlar | | Minikler | | Oynanan Maç Sayısı |
|-----------------|-----------|-----------|-----------|-----------|--------------------|
| | Kız | Erkek | Kız | Erkek | |
| Futsal | 8 | 8 | 8 | 8 | 5 |
| Kros | 2 | 3 | 2 | 2 | |
| Kaleli Yakantop | | | 8 | 8 | 4 |
| TOPLAM | 10 | 11 | 12 | 12 | 9 |

TABLO 7 - 8.SINIF ORTAK SINAVLARI (2013-2014)

| OKUL ADI | MATEMATİK | | | | TÜRKÇE | | | | DİN KÜLTÜRÜ VE AHLAK BİLGİSİ | | | | FEN VE TEKNOLOJİ | | | | T.C. İNKILAP TARİHİ VE ATATÜRKÇÜLÜK | | | | YABANCI DİL | | | | GENEL ORTALAMA | | | |
|----------------------------------|-----------|-------|------|------|--------|-------|------|------|---------------------------------|-------|------|------|------------------|-------|------|------|--|-------|-------|------|-------------|-------|------|------|----------------|-------|------|------|
| | 28-29 | | SIRA | SIRA | 28-29 | | SIRA | SIRA | 28-29 | | SIRA | SIRA | 28-29 | | SIRA | SIRA | 28-29 | | SIRA | SIRA | 28-29 | | SIRA | SIRA | 28-29 | | SIRA | SIRA |
| | Kasım | Nisan | | | Kasım | Nisan | | | Kasım | Nisan | | | Kasım | Nisan | | | Kasım | Nisan | | | Kasım | Nisan | | | Kasım | Nisan | | |
| | 2013 | 2014 | 2013 | 2014 | 2013 | 2014 | 2013 | 2014 | 2013 | 2014 | 2013 | 2014 | 2013 | 2014 | 2013 | 2014 | 2013 | 2014 | 2013 | 2014 | 2013 | 2014 | 2013 | 2014 | 2013 | 2014 | | |
| Y.Karaman Perge Rotary Ortaokulu | 44,81 | 10 | 52,7 | 4 | 62 | 14 | 75,7 | 8 | 64,6 | 5 | 75 | 5 | 58,3 | 13 | 65 | 5 | 59 | 10 | 65,33 | 4 | 40,7 | 8 | 61,7 | 4 | 54,9 | 11 | 5 | |

TABLO 8 – 8 .SINIF ORTAK SINAVLARI (2014-2015)

| OKUL ADI | MATEMATİK | | | | TÜRKÇE | | | | DİN KÜLTÜRÜ VE AHLAK BİLGİSİ | | | | FEN VE TEKNOLOJİ | | | | SOSYAL BİLGİLER | | | | YABANCI DİL | | | | GENEL ORTALAMA | | | |
|----------------------------------|-----------|-------|-------|------|--------|-------|-------|------|---------------------------------|-------|-------|-------|------------------|-------|-------|------|-----------------|-------|------|-------|-------------|-------|-------|-------|----------------|-------|------|------|
| | 26-27 | | SIRA | SIRA | 26-27 | | SIRA | SIRA | 26-27 | | SIRA | SIRA | 26-27 | | SIRA | SIRA | 26-27 | | SIRA | SIRA | 26-27 | | SIRA | SIRA | 26-27 | | SIRA | SIRA |
| | Kasım | Nisan | | | Kasım | Nisan | | | Kasım | Nisan | | | Kasım | Nisan | | | Kasım | Nisan | | | Kasım | Nisan | | | Kasım | Nisan | | |
| | 2014 | 2015 | 2014 | 2015 | 2014 | 2015 | 2014 | 2015 | 2014 | 2015 | 2014 | 2015 | 2014 | 2015 | 2014 | 2015 | 2014 | 2015 | 2014 | 2015 | 2014 | 2015 | 2014 | 2015 | 2014 | 2015 | | |
| Y.Karaman Perge Rotary Ortaokulu | 70,23 | 2 | 47,62 | 7 | 50,95 | 15 | 74,76 | 5 | 86,66 | 7 | 85,71 | 67,38 | 3 | 71,43 | 69,76 | 2 | 70,48 | 54,76 | 3 | 57,14 | 66,62 | 2 | 67,85 | 66,62 | 2 | 67,85 | | |